

**ΟΙ ΜΕΤΑΒΟΛΕΣ ΤΩΝ ΑΜΟΙΒΩΝ ΕΡΓΑΣΙΑΣ
ΣΤΟΝ ΔΗΜΟΣΙΟ ΤΟΜΕΑ
2006-2017**

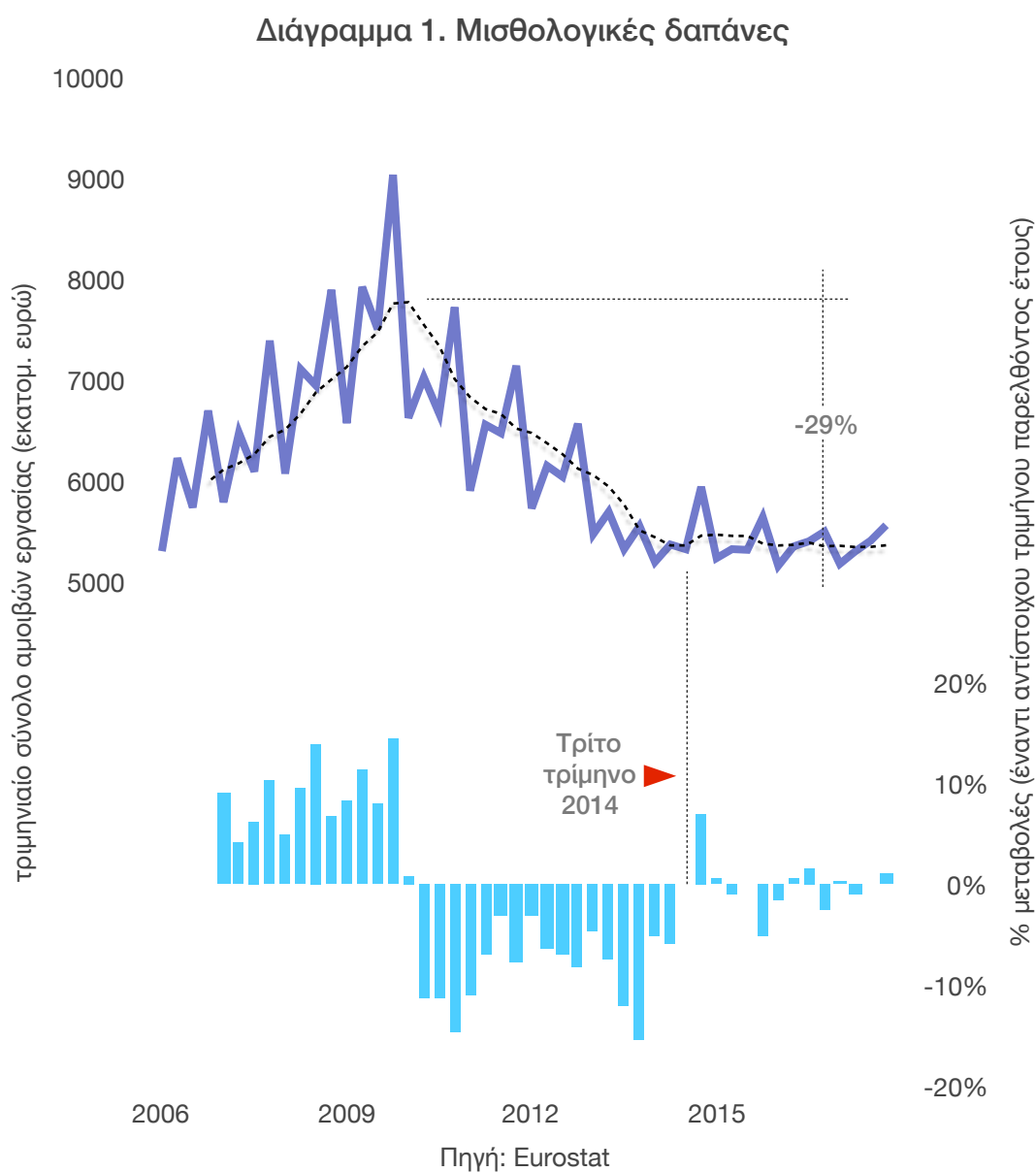
Ηλίας Ιωακείμογλου
ioakimoglou@icloud.com
Δεκέμβριος 2018

1. Οι μισθολογικές δαπάνες της Γενικής Κυβέρνησης (2006-2017)

Το φθινόπωρο του 2017, οι μισθολογικές δαπάνες της Γενικής Κυβέρνησης παρέμειναν κατά περίπου 29% μικρότερες από τις αντίστοιχες του 2009 (Διάγραμμα 1).

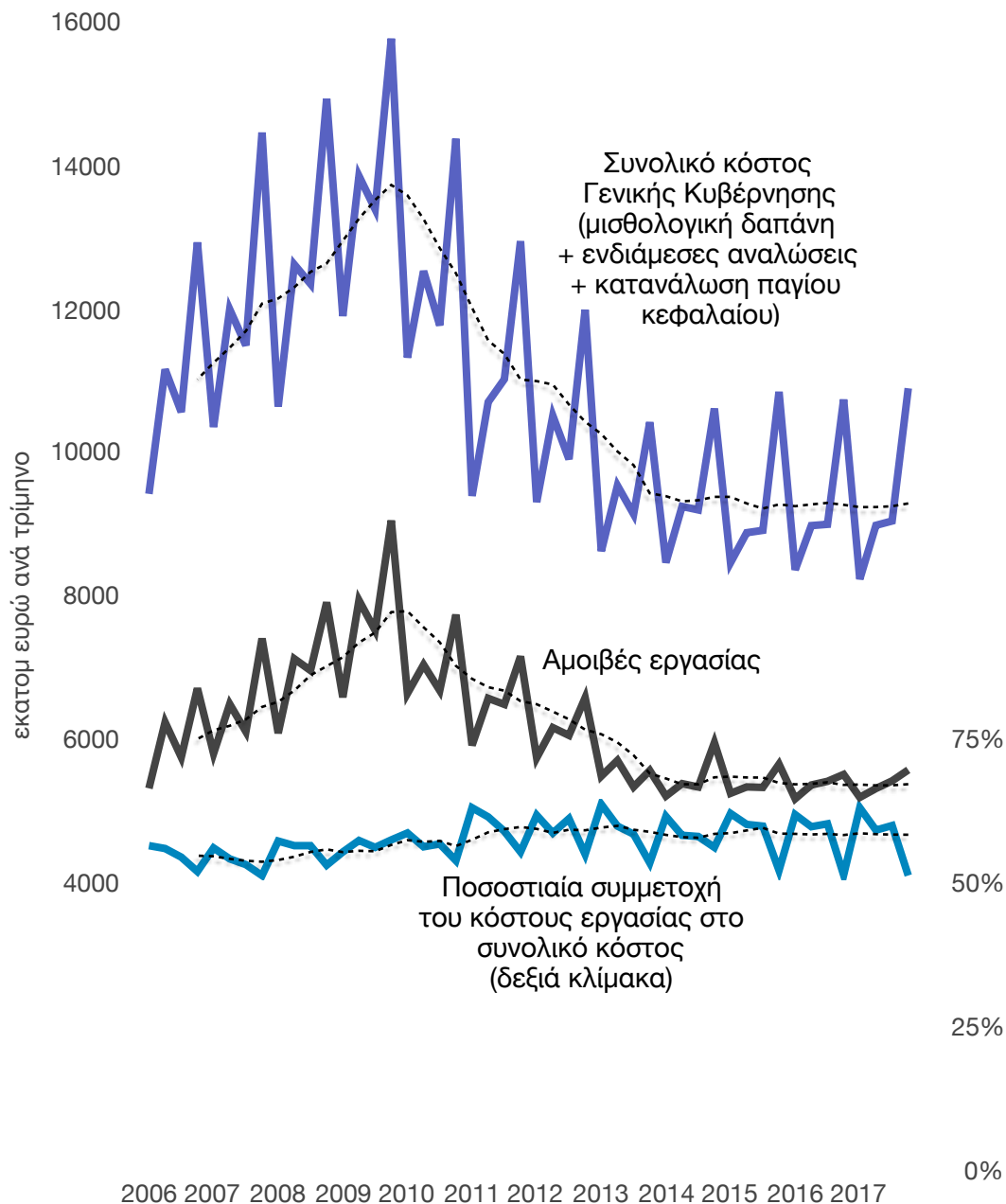
Η μείωση πραγματοποιήθηκε από το δεύτερο τρίμηνο του 2010 έως και το δεύτερο τρίμηνο του 2014. Από το καλοκαίρι του 2014, η μείωση ανακόπηκε και το σύνολο των αμοιβών εργασίας που καταβλήθηκαν από την Γενική Κυβέρνηση έκτοτε έχει σταθεροποιηθεί στο επίπεδο των 21,5 δις ευρώ ετησίως.

Οι μισθολογικές δαπάνες είναι το άθροισμα των αμοιβών εργασίας του συνόλου των εργαζομένων.



Η περιστολή των μισθολογικών δαπανών πραγματοποιήθηκε αναλογικά με την μείωση του συνολικού λειτουργικού κόστους* της Γενικής Κυβέρνησης (διάγραμμα 2), έτσι ώστε η συμμετοχή του κόστους εργασίας στο συνολικό κόστος παρέμεινε περίπου αμετάβλητη.

Διάγραμμα 2. Συνολικό λειτουργικό κόστος και αμοιβές



Πηγή: Eurostat

* Το συνολικό κόστος λειτουργίας του Δημόσιου (που είναι το άθροισμα = μισθολογική δαπάνη + ενδιάμεσες αναλώσεις + κατανάλωση πάγιου κεφαλαίου) ισούται προς το Ακαθάριστο Προϊόν του Δημόσιου.

2. Η αγοραστική δύναμη του συνόλου των αμοιβών εργασίας που καταβλήθηκαν από την Γενική Κυβέρνηση

Η αγοραστική δύναμη του συνόλου των αμοιβών εργασίας το 2017 ήταν κατά 31% μικρότερη από το 2009 (διάγραμμα 3).

Η αντίστοιχη μείωση έναντι του 2006 ανέρχεται σε 16%.

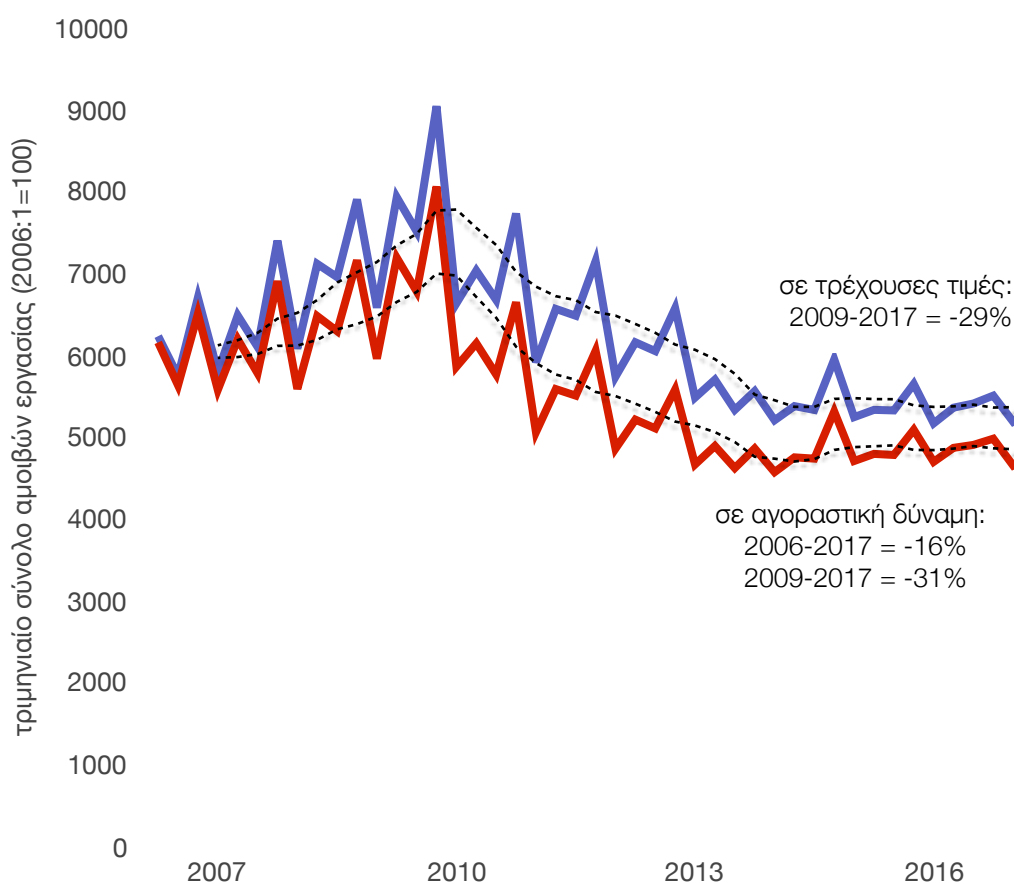
Η μείωση της αγοραστικής δύναμης του συνόλου των αμοιβών εργασίας οφείλεται σε τρεις παράγοντες: στις χαμηλότερες ονομαστικές αποδοχές, στον πληθωρισμό των ετών 2006-2010 και στην μείωση του αριθμού απασχολούμενων.

Η μείωση της αγοραστικής δύναμης πραγματοποιήθηκε από το δεύτερο τρίμηνο του 2010 έως και το δεύτερο τρίμηνο του 2014 ενώ στη συνέχεια ανακόπηκε και σταθεροποιήθηκε επί τρειςήμισι έτη.

Οι μισθολογικές δαπάνες της Γενικής Κυβέρνησης είναι εισόδημα για τους εργαζόμενους, τους οποίους επομένως ενδιαφέρει η αγοραστική του δύναμη.

Η αγοραστική δύναμη των αμοιβών είναι το γινόμενο της αγοραστικής δύναμης του μέσου μισθού επί τον αριθμό των απασχολούμενων.

Διάγραμμα 3. Η αγοραστική δύναμη συνόλου αμοιβών εργασίας



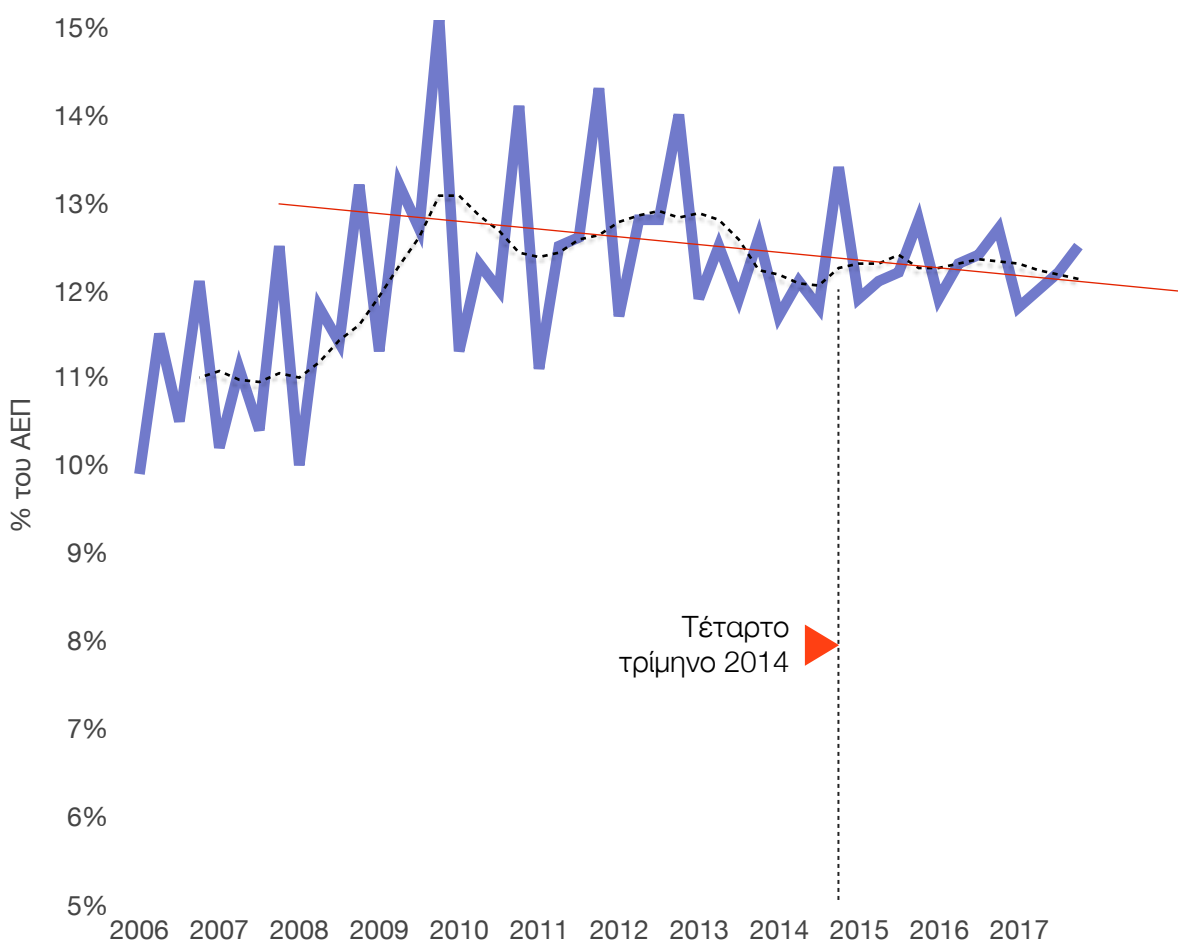
Πηγή: Eurostat

3. Η μισθολογική δαπάνη της Γενικής Κυβέρνησης ως ποσοστό του ΑΕΠ

Η μισθολογική δαπάνη της γενικής κυβέρνησης ως ποσοστό του ΑΕΠ μειώθηκε από το δεύτερο τρίμηνο του 2010 έως και το τρίτο τρίμηνο του 2014 από 12,8% σε 12,4% (διάγραμμα 4). Αυτό συνέβη επειδή οι συνολικές αμοιβές εργασίας που καταβάλλει το Δημόσιο μειώθηκαν περισσότερο από όσο το ΑΕΠ κατά την ίδια χρονική περίοδο. Η μισθολογική δαπάνη % του ΑΕΠ σταθεροποιήθηκε στη συνέχεια στο επίπεδο του 12,4%.

Η μισθολογική δαπάνη % του ΑΕΠ αποτελεί δείκτη του κόστους εργασίας του Δημοσίου (είναι η δαπάνη για εργασία που απαιτείται για την παραγωγή μιας μονάδας του ΑΕΠ).

Διάγραμμα 4. Σύνολο αμοιβών % του ΑΕΠ



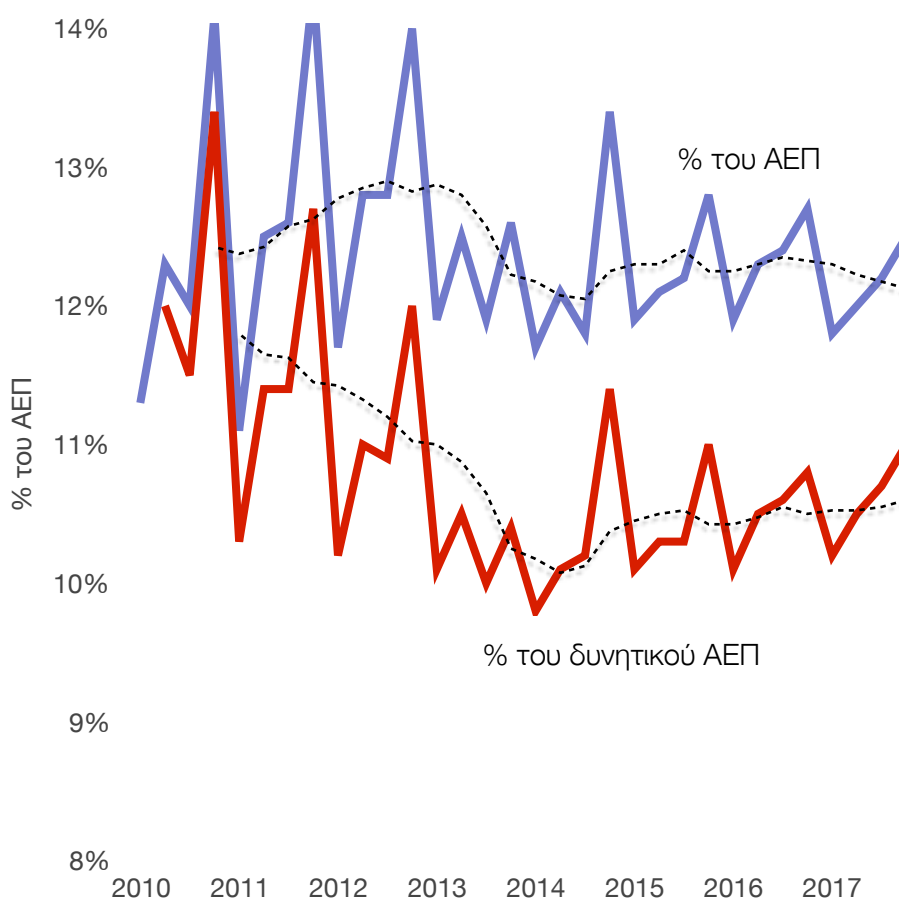
Πηγή: Eurostat

4. Οι μισθολογικές δαπάνες της γενικής κυβέρνησης % του δυνητικού ΑΕΠ

Ο διορθωμένος δείκτης (ως ποσοστό του δυνητικού ΑΕΠ) υπολογισμένος για το σύνολο της περιόδου 2010-2017 φαίνεται στο διάγραμμα 5 και απεικονίζει τις μεταβολές των αμοιβών εργασίας χωρίς την παραμορφωτική επίπτωση της συγκυρίας (δηλαδή των μεταβολών του ΑΕΠ και του αχρησιμοποίητου παραγωγικού δυναμικού της οικονομίας). Από το 2015 ο δείκτης σταθεροποιήθηκε στην περιοχή του 10,5% του ΑΕΠ έναντι 12,5% το 2012.

Οι μισθολογικές δαπάνες υπολογισμένες ως ποσοστό του τρέχοντος ΑΕΠ είναι ανεπαρκής δείκτης διότι το κόστος εργασίας ανάγεται σε προϊόν το οποίο είναι συγκυριακά μειωμένο εξαιτίας της ύφεσης, Ακριβώς όπως άλλα δημοσιονομικά μεγέθη υπολογίζονται ως ποσοστά του δυνητικού ΑΕΠ αντί του τρέχοντος ΑΕΠ ώστε να εξαλείφεται η επίπτωση της συγκυρίας από τους δείκτες (π.χ. κυκλικά διορθωμένα έσοδα, έξοδα και δημοσιονομικό έλλειμμα ως ποσοστό του δυνητικού ΑΕΠ), η ίδια μεθοδολογία μπορεί να εφαρμοστεί και για τις μισθολογικές δαπάνες ως ποσοστό του ΑΕΠ.

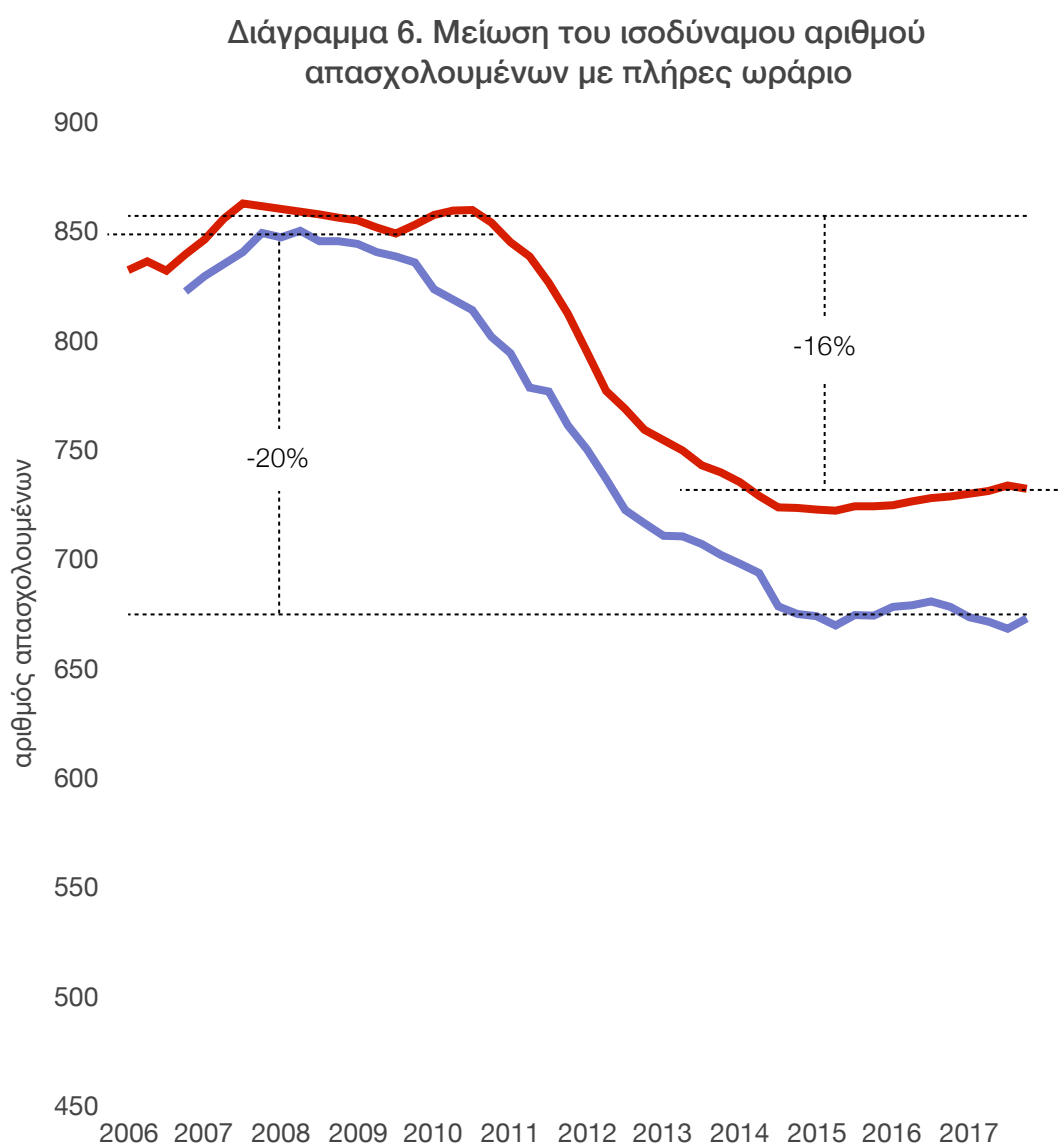
Διάγραμμα 5. Σύνολο αμοιβών % του ΑΕΠ και του δυνητικού ΑΕΠ



Πηγή: Eurostat

5. Ο αριθμός απασχολούμενων στην Γενική Κυβέρνηση

Στη διάρκεια της κρίσης, η μείωση του αριθμού των απασχολούμενων στην Γενική Κυβέρνηση μειώθηκε κατά 16%. Επειδή όμως κατά την ίδια περίοδο επεκτάθηκε η μερική απασχόληση, η μείωση της απασχόλησης εμφανίζεται μικρότερη της πραγματικής. Ο αντίστοιχος ισοδύναμος αριθμός απασχολούμενων με πλήρες ωράριο (δηλαδή διορθωμένος με την επίπτωση της μερικής απασχόλησης) μειώθηκε κατά 20%.



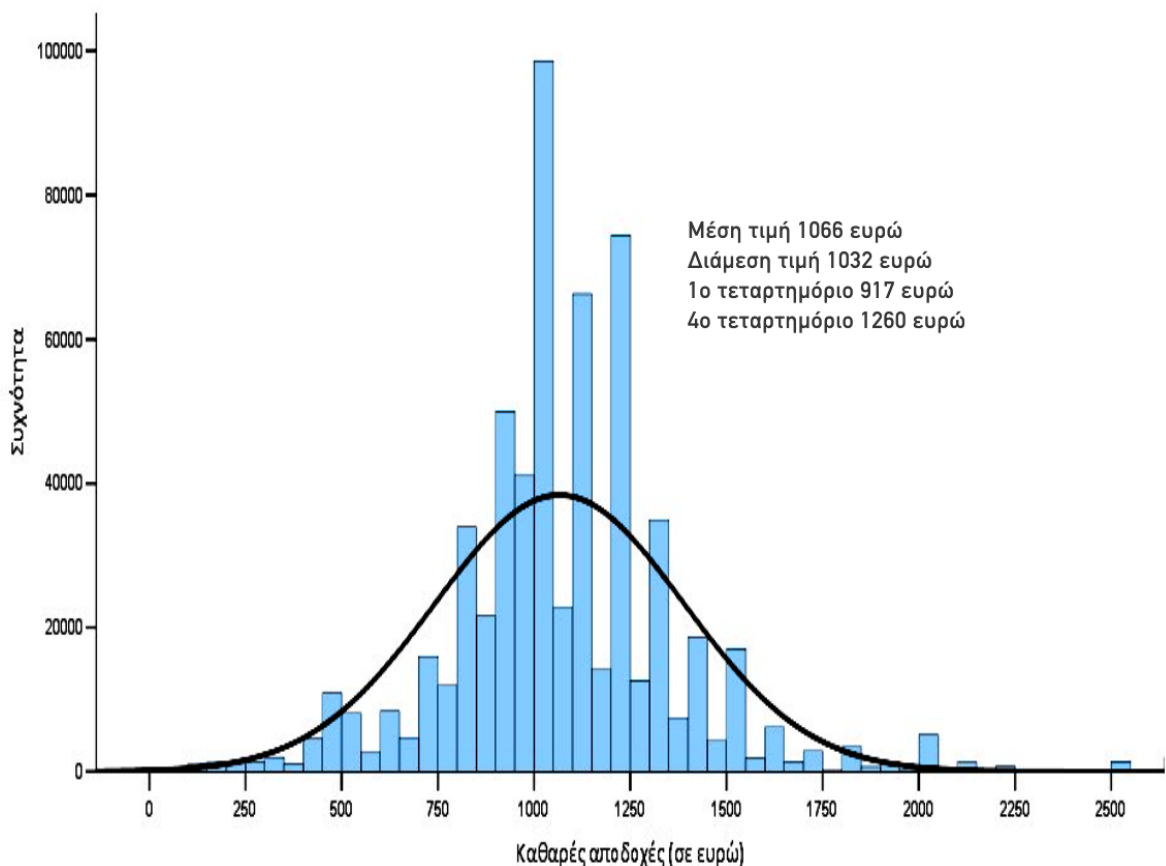
6. Οι καθαρές αμοιβές εργασίας στον Δημόσιο Τομέα

Όπως φαίνεται στο ιστόγραμμα κατανομής των μηνιαίων καθαρών αποδοχών που καταβάλλει ο δημόσιος τομέας (διάγραμμα 7), οι αποδοχές βρίσκονται συγκεντρωμένες γύρω από την μέση τιμή των 1066 ευρώ (έναντι 1043 κατά το 2016).

Οι αποκλίσεις των καθαρών αποδοχών γύρω από την μέση τιμή είναι περιορισμένες: Το 50% των εργαζομένων στο δημόσιο είχαν αποδοχές μεταξύ 917 και 1260 ευρώ. Μόνο το 1/4 των μισθωτών απολάμβανε καθαρών αποδοχών υψηλότερων των 1260 ευρώ.

Οι καθαρές αποδοχές των μισθωτών του δημόσιου τομέα είναι στοιχεία που περιέχονται στις Έρευνες Εργατικού Δυναμικού. Στους μισθωτούς που συμμετέχουν στην Έρευνα τίθεται το ερώτημα ποιες είναι οι συνολικές καθαρές αποδοχές τους συμπεριλαμβανομένων και των επιδομάτων και άλλων πρόσθετων αμοιβών. Ως δημόσιο τομέα θεωρούμε στην ανάλυσή μας τους δημόσιους φορείς, τα νομικά πρόσωπα δημοσίου και ιδιωτικού δικαίου, τους Δήμους, τις κοινότητες και τις δημοτικές επιχειρήσεις.

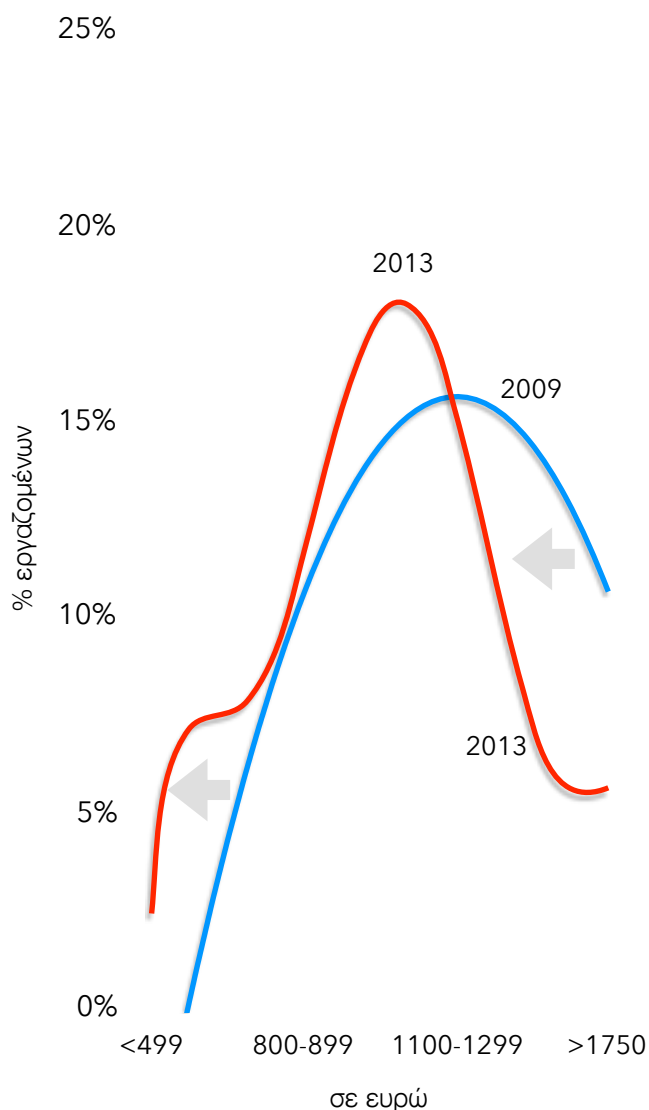
Διάγραμμα 7. Κατανομή των μηνιαίων καθαρών αποδοχών στον δημόσιο τομέα κατά το δεύτερο τρίμηνο του 2017



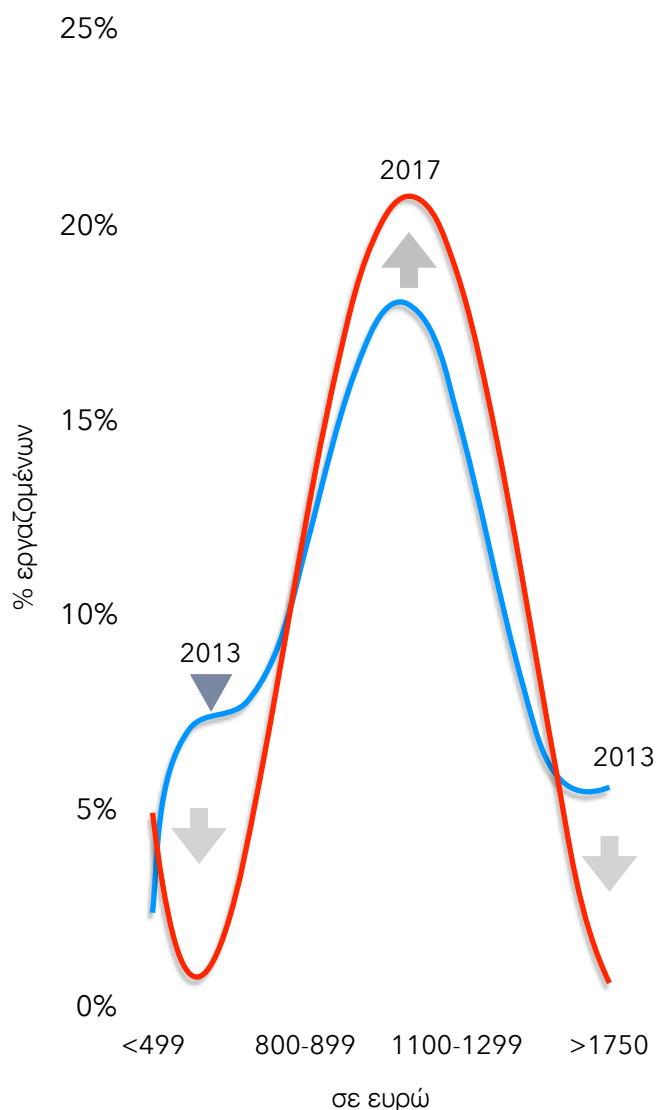
7. Οι μεταβολές των καθαρών αποδοχών μεταξύ 2009, 2013 και 2016.

Οι καθαρές αποδοχές των μισθωτών του δημόσιου τομέα παρουσιάζουν διαχρονικές μεταβολές που απεικονίζονται στην κατανομή των εργαζομένων στις κλίμακες μισθολογικών αμοιβών.

Διάγραμμα 8. Μεταβολή της κατανομής των αμοιβών μεταξύ 2009 και 2013



Διάγραμμα 9. Μεταβολή της κατανομής των αμοιβών μεταξύ 2013 και 2017



Στα διαγράμματα 8 και 9 έχει γίνει πολυωνυμική εξομάλυνση της κατανομής των αμοιβών ώστε οι διαχρονικές μεταβολές να είναι ευκρινείς. Διακρίνουμε δύο διακριτές κινήσεις: Κατά τα έτη 2010-2013 (ιδιαίτερα δε το 2012-2013), η κατανομή των αμοιβών κινήθηκε προς τα αριστερά, επομένως υπήρξε μείωση των αμοιβών εργασίας σε ολόκληρη την μισθολογική κλίμακα, από τις χαμηλότερες έως και τις υψηλότερες. Κατά τα έτη 2014-2017, δεν υπήρξε περαιτέρω μεταβολή των μέσων αποδοχών αλλά περιορισμός της διασποράς τους γύρω από την μέση τιμή, επομένως υπήρξε μείωση του 25% των υψηλότερων αποδοχών και κάποια

αύξηση του 25% των χαμηλότερων. Με άλλα λόγια, αυξήθηκε η συγκέντρωση των καθαρών αποδοχών γύρω από τον μέσο όρο. Ωστόσο, η σύγκλιση του 25% των χαμηλότερων αμοιβών προς τον μέσο όρο, δεν έχει προέλθει από αυξήσεις των μισθών των χαμηλόμισθων αλλά από την ποσοστιαία μείωση της συμμετοχής των αποφοίτων της πρωτοβάθμιας εκπαίδευσης και του Γυμνασίου στον συνολικό πληθυσμό των δημοσίων υπαλλήλων.