

**ΠΑΝΕΛΛΗΝΙΑ ΟΜΟΣΠΟΝΔΙΑ ΕΡΓΑΖΟΜΕΝΩΝ ΣΤΑ ΔΗΜΟΣΙΑ ΝΟΣΟΚΟΜΕΙΑ**  
**ΑΠΟΔΕΛΤΙΩΣΗ**

**Ημερομηνία 03/07/2022 - 03/07/2022**

**ΑΘΗΝΑ**

Ιερά Οδός 294, 12243

Τηλ./Fax: +30 210 5313220

email: athens@apo.gr

**ΘΕΣΣΑΛΟΝΙΚΗ**

Βάγκου 30, 54629

Τηλ./Fax: +30 2310 501515

email: sales@apo.gr



# ΠΕΡΙΕΧΟΜΕΝΑ

---

## ΑΡΘΡΑ

03/07/2022

- 1) [ΜΠΑΜ, Σελ. 27 ] [📄] Long Covid σύνδρομο φέρνουν οι μεταλλάξεις. .... 1
- 2) [ΑΥΓΗ ΤΗΣ ΚΥΡΙΑΚΗΣ, Σελ. 52-53 ] [📄] Το έκτο κύμα είναι εδώ. .... 2



Της ΑΛΕΞΙΑΣ ΣΒΟΛΟΥ

ΠΛΗΣΙΑΖΕΙ Η κορύφωση του βου κύματος της πανδημίας και 3.500.000 Έλληνες έχουν νοσήσει από κορωνοϊό, με τους ειδικούς να κρούουν τον κώδωνα του κινδύνου πως ακριβώς επειδή οι μεταλλάξεις O4 και O5 είναι πολύ μεταδοτικές θα αυξηθεί εκθετικά και ο αριθμός των ανθρώπων που θα ταλαιπωρηθούν για μήνες μετά τη νόσησή τους με το Long Covid σύνδρομο. Όπως εξηγεί από το **νοσοκομείο** «Ευαγγελισμός», όπου λειτουργεί το πρώτο διεπιστημονικό πρότυπο **κέντρο** για ασθενείς με το Long Covid σύνδρομο, η καθηγήτρια Εντατικής Θεραπείας ΕΚΠΑ Αναστασία Κοτανίδου, διευθύντρια της Α' Κλινικής Εντατικής Θεραπείας, το 30% των ανθρώπων που θα νοσήσουν από κορωνοϊό θα βιώσουν εμμένοντα νευρολογικά, καρδιολογικά και ενδοκρινολογικά συμπτώματα.

### Μελέτες

Από μελέτες που έχουν γίνει διαφαίνεται ότι ένα στα πέντε άτομα θα εμφανίσει υπολειπόμενες βλάβες σε ζωτικά όργανα, ενώ στις ηλικίες από 65 ετών και άνω η συχνότητα αυξάνεται στο ένα στα τέσσερα άτομα. Εάν θεωρήσουμε ότι το 30% των ατόμων που νόσησαν με κορωνοϊό θα εμφανίσουν Long Covid σύνδρομο, τότε στα 3.500.000 ασθενών στην Ελλάδα θα έχουμε περίπου 1.000.000 ανθρώπους που θα ταλαιπωρηθούν από τα συμπτώματα της εμμένουσας Covid νόσου.

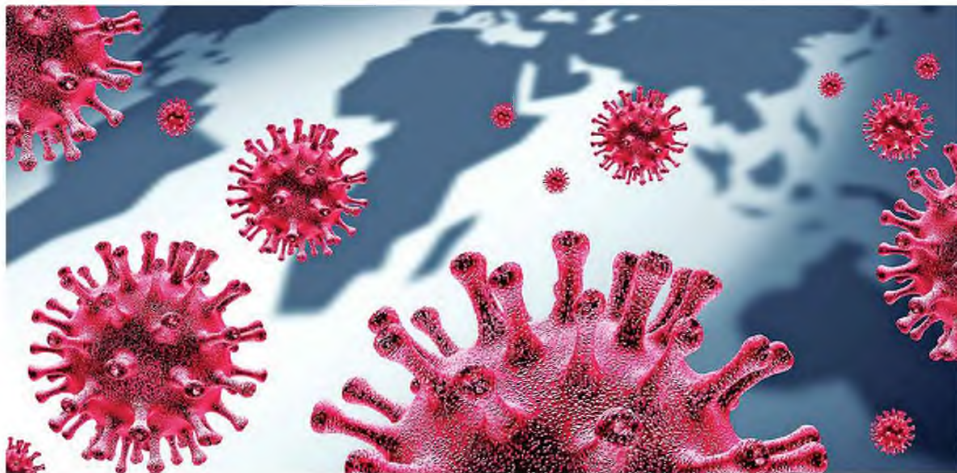
Η διεπιστημονική ομάδα που βρίσκεται στον «Ευαγγελισμό», όπως και η παιδίατρος Ελένη Ιασοβίδου, πρόεδρος της Ένωσης Ατόμων που πάσχουν από μακροχρόνιες συνέπειες του Covid-19, τονίζουν την ανάγκη να αποζημιώνονται όλες οι εξετάσεις που απαιτούνται κατά τη διάρκεια της παραμονής των συμπτωμάτων. Από τη μεριά τους ο **υπουργός Υγείας** Θάνος Πλεύρας και ο καθηγητής Παιδιατρικής Θεολκλής Ζαούτης, πρόεδρος του ΕΟΔΥ, χαρακτηρίζουν το σύνδρομο Long Covid «επείγουσα» νόσο για τη **δημόσια υγεία** και διευκρινίζουν ότι θα δημιουργηθούν επτά **κέντρα** στην επικράτεια. Επίσης απαιτούνται και προσλήψεις γιατί το ιατρονοσηλευτικό προσωπικό είναι ανεπαρκές και συγκεκριμένα, όπως αναφέρει η αναπληρώτρια καθηγήτρια Πνευμονολογίας ΕΚΠΑ Βίκυ Κατσαούνη, από την Πανεπιστημιακή Πνευμονολογική Κλινική του νοσοκομείου «Ευαγγελισμός», παρότι το διεπιστημονικό **κέντρο** του «Ευαγγελισμού» είναι το μεγαλύτερο στη χώρα με τη μεγαλύτερη εμπειρία, δεν διαθέτει ούτε μία εξειδικευμένη νοσηλεύτρια, ενώ περίπου 200 άνθρωποι που νόσησαν από κορωνοϊό περιμένουν σε λίστα αναμονής για να τους δουν οι γιατροί.

### Συμπτώματα

Ήδη στα **νοσοκομεία** της επικρατείας και στα **Κέντρα Υγείας** έχουν απευθυνθεί με συμπτώματα Long Covid περισσότεροι από 24.500 συμπολίτες μας. Σύμφωνα

# Long Covid σύνδρομο φέρνουν οι μεταλλάξεις

Καμπανάκι επιστημόνων για επαγρύπνηση και μέτρα προστασίας ενόψει και του βου κύματος του ιού που επελαύνει!



να με τον ορισμό που δίνει ο Παγκόσμιος Οργανισμός Υγείας, Long Covid θεωρούνται «όλα τα συμπτώματα που παρατηρούνται τρεις μήνες μετά τη νόσηση». Η Αναστασία Κοτανίδου εξηγεί ότι τα αντι-ικά χάπια, εφόσον δοθούν εγκαίρως, μειώνουν και τον κίνδυνο για την εμφάνιση του Long Covid συνδρόμου.

Ωστόσο η καθηγήτρια Εντατικής Θεραπείας προειδοποιεί ότι η χρήση τους έχει νόημα αν ληφθούν τρεις έως πέντε μέρες μετά την έναρξη των συμπτωμάτων. Συνεπώς είναι πολύ σημαντικό τα κρούσματα να δηλώνονται και να επικοινωνούν οι ασθενείς με το γιατρό τους, ώστε, αν χρειαστούν αντι-ική θεραπεία, αυτή να δοθεί εγκαίρως, καθώς είναι και «όπλο» και για την προστασία από τη νόσο. Στους ανθρώπους που νοσηλεύτηκαν με βαριά λοίμωξη Covid-19, τα 3/4 εμφανίζουν συμπτώματα, με το πρώτο Long Covid σύμπτωμα να είναι η κόπωση. Ακολουθούν η δύσπνοια, οι διαταραχές ύπνου, το θολό μυαλό (brain fog) με αδυναμία συγκέντρωσης και οι ενδοκρινολογικές διαταραχές.

Η ενδοκρινολόγος Δήμητρα Βασιλειάδη, διευθύντρια ΕΣΥ στον «Ευαγγελισμό», εξηγεί ότι από τους ανθρώπους που νοσηλεύτηκαν και που δεν είχαν ποτέ διαβήτη στη ζωή τους, το ένα τρίτο αναπτύσσει διαβήτη ο οποίος παραμένει. Η μεγάλη διαφορά στα συμπτώματα της οξείας φάσης της λοίμωξης του κορωνοϊού με την εμμένουσα νόσο είναι ότι από την πρώτη απουσιάζουν τα νευρολογικά συμπτώματα τα οποία είναι πολύ συχνά στη δεύτερη.

Όπως εξηγεί ο καθηγητής Νευρολογίας και Χειρουργικής Θεραπείας των Νευρολογικών **Νοσημάτων** ΕΚΠΑ στο **νοσοκομείο** «Ευαγγελισμός» Στέργιος Στυλιανός Γκατζώνης, οι έρευνες που έχουν δημοσιευθεί για την εμμένουσα νόσο Covid δείχνουν ότι το 86% υποφέρει από κόπωση, το 69% από στρες και το 49% παρουσιάζει αφυδάτωση, ενώ το 80% των ασθενών αναφέ-

ρουν μακροχρόνια συμπτώματα.

### Ευρήματα

Επιπλέον εξαιρετικά ανυποχρηκτικά είναι τα ευρήματα μίας μεγάλης μελέτης που δημοσιεύτηκε στο επιστημονικό περιοδικό «The Lancet» που δείχνει από μία θεραπεία δεξαμενή ασθενών -περισσότερους από 236.000 ασθενείς- ότι στην εξαμηνια παρακολούθησή τους το 2,6% των ατό-

μων 65 ετών και άνω παρουσίασε άπνοια, ενώ το 4,7% των ασθενών εμφάνισαν εγκεφαλοπάθεια. Αν σε αυτά τα ποσοστά προσθέσουμε και τους ασθενείς που δεν είχαν σακχαρώδη διαβήτη και τον εμφάνισαν μετά από τη νόσηση με τη λοίμωξη του κορωνοϊού, τότε αντιλαμβανόμαστε ότι βρισκόμαστε προ των πυλών της ανάδυσης νέων μεγάλων επιδημιών άνοιας και διαβήτη.



«Τα αντι-ικά χάπια, εφόσον δοθούν εγκαίρως (3-5 ημέρες από την έναρξη των συμπτωμάτων), μειώνουν τον κίνδυνο και για την εμφάνιση του Long Covid συνδρόμου»

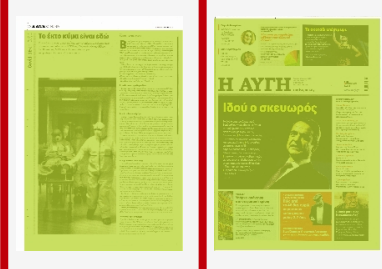
**ΑΝΑΣΤΑΣΙΑ ΚΟΤΑΝΙΔΟΥ**,  
καθηγήτρια Εντατικής Θεραπείας ΕΚΠΑ, διευθύντρια της Α' Κλινικής Εντατικής Θεραπείας **νοσοκομείου** «Ευαγγελισμός»



«Χρειάζεται να αποζημιώνονται οι απαραίτητες εξετάσεις και να είναι στελεχωμένες οι δομές με επαρκές προσωπικό. Στο ιατρείο Long Covid του «Ευαγγελισμού» δεν έχουμε ούτε μία εξειδικευμένη νοσηλεύτρια και υπάρχει λίστα αναμονής 200 ασθενών»

**ΒΙΚΥ ΚΑΤΣΑΟΥΝΟΥ**,  
αναπληρώτρια καθηγήτρια Πνευμονολογίας ΕΚΠΑ





Covid-19 επί δεξιά

## Το έκτο κύμα είναι εδώ

Την ανάγκη άμεσης αναθεώρησης των «ανεπίτρεπτα χαλαρωτικών μέτρων» επισομαίνει στην ΑΥΓΗ της Κυριακής ο Καπραβέλος, διευθυντής της ΜΕΘ του «Παπανικολάου», για να προληφθεί ένα τσουνάμι νοσηλείων



Του ΑΝΤΩΝΗ ΡΑΥΤΟΠΟΥΛΟΥ

**Β**ρισκόμαστε ακόμα στην πρώτη φάση του έκτου κύματος κορωνοϊού, όπως προειδοποιεί ο Νίκος Καπραβέλος, απαντώντας ουσιαστικά στον καθυστερημένο Θάνο Πλεύρη, ο οποίος τονίζει ότι η αύξηση των κρουσμάτων δεν μεταφέρεται σε πίεση στο Σύστημα Υγείας. Μιλώντας στην ΑΥΓΗ της Κυριακής, ο διευθυντής της ΜΕΘ του «Παπανικολάου» στη Θεσσαλονίκη εξηγεί ότι θα ακολουθήσουν η δεύτερη και η τρίτη φάση, όπου θα νοσηθούν μεγαλύτεροι σε ηλικία και ευάλωτοι πολίτες, με αποτέλεσμα την αύξηση των σκληρών δεικτών (διασωληνωμένοι και θάνατοι) και τη μεγάλη πίεση στο Σύστημα Υγείας.

Ήδη, μάλιστα, στα **ΥΠΟΚΟΜΕΙΑ** της χώρας νοσηλεύονται περισσότεροι από 1.300 ασθενείς με κορωνοϊό. Σημειώνεται ότι στη χειρότερη φάση της πανδημίας είχαμε φτάσει τους 4.000 και 5.000 ασθενείς. Ενδεικτικά, σύμφωνα με την **ΠΟΕΔΗΝ**, μέσα στην εβδομάδα:

- Στον Ευαγγελισμό νοσηλεύονται 100 ασθενείς.
- Στο Αττικόν νοσηλεύονται 55 ασθενείς στις κλινικές και 11 στη ΜΕΘ.
- Στο «Γεννημάτας» νοσηλεύονται 61 ασθενείς.
- Στο «Σωτηρία» νοσηλεύονται 129 ασθενείς.

### Τα στελέχη που προβληματίζουν

Σύμφωνα με τον Ν. Καπραβέλο, η επικράτηση των στελεχών ΒΑ.4 και ΒΑ.5 της Όμικρον προκαλεί πανικό, καθώς προβάλλουν το καλύτερο αναπνευστικό σύστημα, σε αντίθεση με τις δύο πρώτες υποπαράλλαγες. Επομένως, οι εκτιμήσεις δείχνουν ότι το Σύστημα Υγείας θα δεχτεί ισχυρή πίεση. «Αποτέλεσμα αυτών είναι να μιλάμε όλοι για άμεση εφαρμογή μέτρων και αναθεώρηση της στρατηγικής πριν δημιουργηθεί το "τσουνάμι". Δηλαδή, πριν επηρεαστούν οι σκληροί δείκτες, γιατί τότε η κατάσταση δύσκολα ελέγχεται. Οι συνέπειες θα ήταν ολέθριες και καταστροφικές, με απώλειες ανθρώπινων ζωών» υπογραμμίζει ο διευθυντής της ΜΕΘ του «Παπανικολάου».

### Ακραία χαλαρωτικά μέτρα

Πάντως για τον ίδιο η επιδημιολογική έξαρση ήταν αναμενόμενη και προβλέψιμη λόγω των «ακραία χαλαρωτικών μέτρων, με κατάργηση βασικών υγειονομικών κανόνων». Προσθέτει δε ότι αρκετοί επιστήμονες είχαν προειδοποιήσει πως η χώρα θα πληρώσει μέσα στο καλοκαίρι την τακτική της κυβέρνησης. «Είναι ανεπίτρεπτα τόσο χαλαρωτικά μέτρα. Δεν μπορώ να κατανοήσω την πολιτική αυτή. Οδηγεί με μαθηματική ακρίβεια σε επιδείνωση της πανδημίας και στο ρίσκο της εμφάνισης νέων στελεχών» δηλώνει ο Ν. Καπραβέλος, κατακεραυνώνοντας την κυβέρνηση.

Όπως συμπληρώνει, αρνητικός παράγοντας της θερικής επιδείνωσης είναι το γεγονός ότι τα νέα στελέχη παρακάμπτουν τη φυσική και την τεχνητή ανοσία. «Όλα τα παραπάνω δημιουργούν ένα εκρηκτικό μείγμα. «Δεν είμαστε οι τρομοκράτες που θέλουμε να κλείσουμε τον κόσμο στα σπίτια ούτε υποστηρίζουμε ακραία περιοριστικά μέτρα» ξεκαθαρίζει ο γαμπρός από τη Θεσσαλονίκη. Με γνώμονα ένα προσαρμοσμένο πλέγμα μέτρων «χρειαζόμαστε την υποχρεωτικότητα των масκών σε κλειστούς και ανοικτούς χώρους όπου υπάρχει συνωστισμός, ενώ πρέπει να αυξηθούν οι **έλεγχοι** στα σημεία εισόδου της χώρας, ώστε να σπάσει η αλυσίδα της διασποράς» καταλήγει.

### Σε κορωνοκλιό όλη η χώρα

Στον αθλητικό οι αριθμοί είναι ένας πολύ καλός τρόπος να πεις ψέματα. Στην πανδημία, όμως, συνήθως κανένας δεν μπορεί να ξεφύγει από την πραγματικότητα. Και αυτήν τη στιγμή η εικόνα που αποτυπώνουν τα επιδημιολογικά δεδομένα είναι πέρα από κάθε αμφισβήτηση. Είναι διαφωτιστικός ο χάρτης που δείχνει την εβδομαδιαία μεταβολή του επαίτημερου μέσου όρου κρουσμάτων ανά περιφερειακή ενότητα. Οι δείκτες που μπαίνουν σε σύγκριση (επαίτημερος μέσος όρος κρουσμάτων στις 22 και στις 29 Ιουνίου) δίνουν τη δυνατότητα να σχηματίσουμε εικόνα σε μεγάλο και πιο αξιόπιστο βάθος χρόνου. Μόλις τρεις περιοχές της χώρας παρουσιάζουν μείωση κρουσμάτων (Πθάκη, Καστοριά και Λευκάδα). Οι υπόλοιπες 71 περιφερειακές ενότητες έχουν αυξητική τάση, με τις 14 εξ αυτών να ξεπερνούν τη διπλάσια μεταβολή. Μάλιστα, στα Γρεβενά και στη Θάσο υπερτριπλασιάστηκαν οι μολύνσεις.

Την ίδια ώρα, ο δείκτης μεταδοτικότητας Rt έχει σκαρφαλώσει στο 1,35, που σημαίνει ότι ένας φορέας του ιού μεταδίδει κατά μέσο όρο σε 1,35 πολίτες. Επομένως, όσο αυτός ο δείκτης είναι πάνω από τη μονάδα τόσο θα αυξάνονται τα κρούσματα. Είναι χαρακτηριστικό δε πως όλες οι περιφερειακές ενότητες ξεπερνούν τη μονάδα, σύμφωνα με το Κριτικό Επιδημιολογικό Παρατηρητήριο Δημόσιας Υγείας.

Επίσης, η θετικότητα των τεστ στην επικράτεια υπολογίζεται στο 12,07%, σύμφωνα με τον **ΕΟΔΥ**. Σημειώνεται ότι το όριο συναγερμού είναι το 4%. Μόλις 5 από τις 74 περιφερειακές ενότητες είναι κάτω από αυτό το όριο.

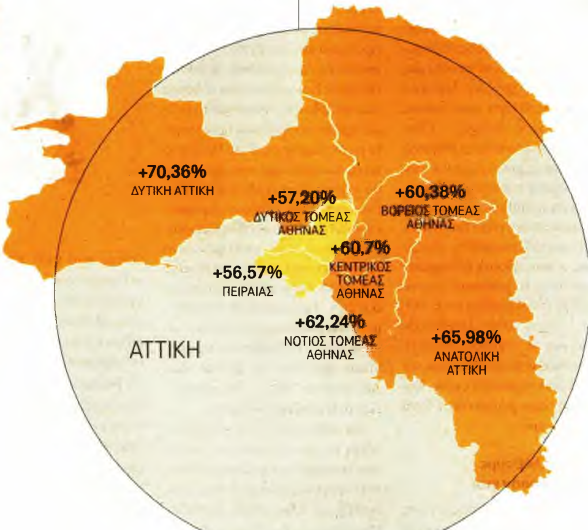
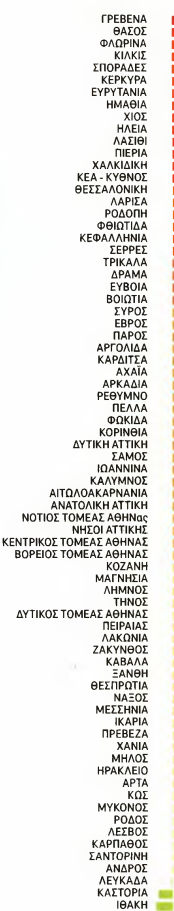
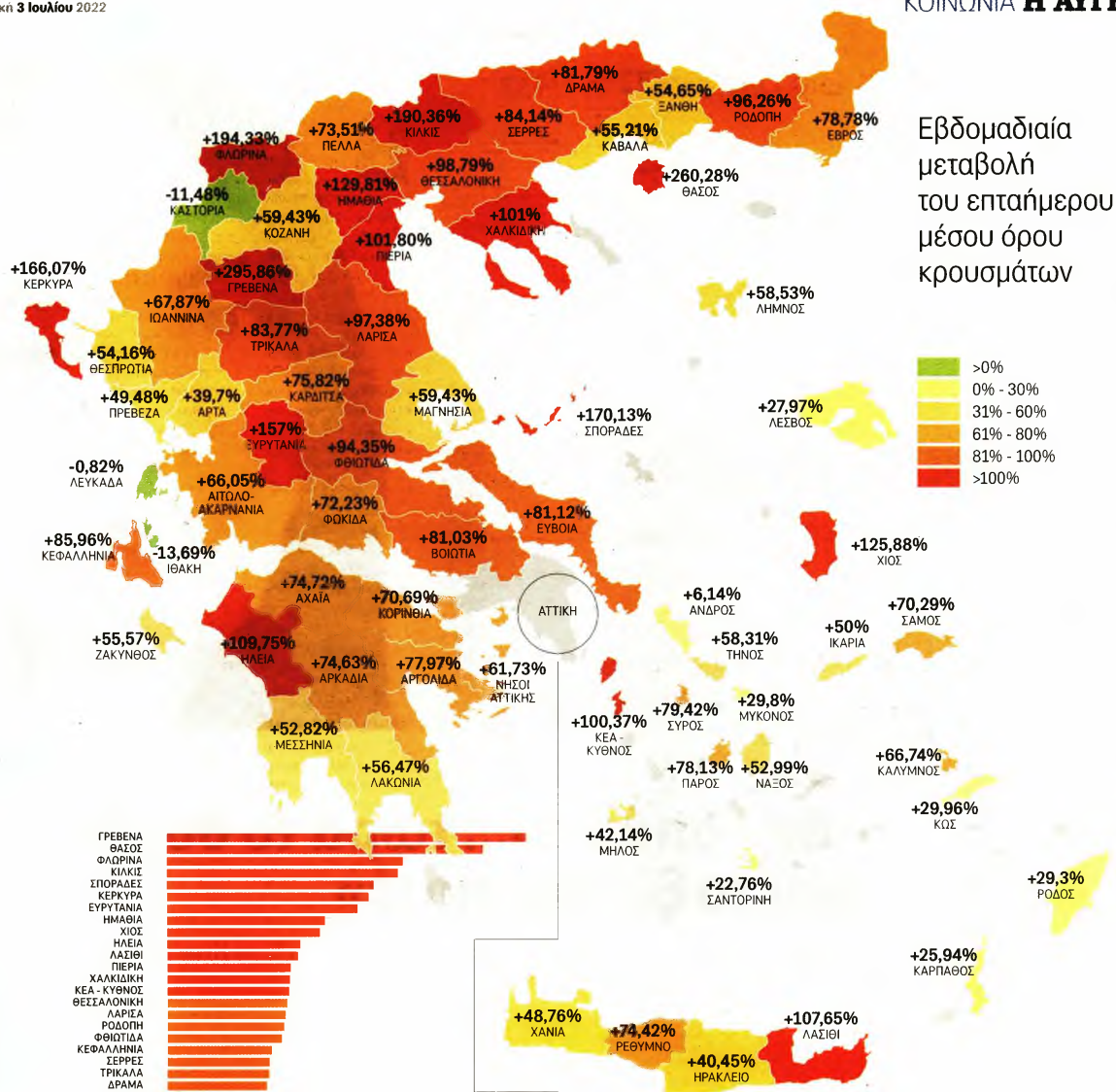
### Πονοκέφαλος οι εισαγωγές

Ένα βασικό κυβερνητικό επιχείρημα για την αποκλιμάκωση των μέτρων είναι η πίεση στο ΕΣΥ. Μάλιστα, στο τέλος της άνοιξης είχαμε φτάσει στο σημείο οι εισαγωγές να είναι λιγότερες από τα εξιτήρια. Ωστόσο αυτό έχει αντιστραφεί, με αποτέλεσμα ο λόγος εισαγωγών προς εξιτήρια να είναι στο 1,44. Μάλιστα, μέσα στην εβδομάδα οι ημερήσιες εισαγωγές ξεπέρασαν τις 300! Είναι σαφές ότι το καλοκαίρι είναι ήδη θερμό τόσο σε επίπεδο θερμοκρασιών όσο και επιδημιολογικά.



Κυριακή 3 Ιουλίου 2022

ΚΟΙΝΩΝΙΑ **Η ΑΥΓΗ** 53



**1,35**  
ο δείκτης μεταδοτικότητας Rt

**12,07%**  
το ποσοστό θετικότητας στην επικράτεια



**1,44**  
ο λόγος εισαγωγών νέων ασθενών προς εξιτήρια

